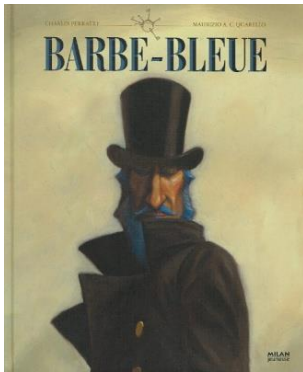


RÉSUMÉS, CRITIQUES ET EXPLOITATIONS

DES ŒUVRES PRÉSENTÉES

Thèmes abordés dans le conte « Barbe bleue » :

- | | |
|---------------------|-------------------------------|
| ✚ Richesse | ✚ Curiosité |
| ✚ Beauté corporelle | ✚ Obéissance |
| ✚ Mariage | ✚ Femmes victimes de violence |



Barbe-Bleue / texte, Charles Perrault ; illustrations, Maurizio A. C. Quarello. Toulouse : Milan jeunesse, 2010. 42 p.

Le texte intégral de ce conte de Perrault narrant la tragique union d'une jeune femme et de l'inquiétant Barbe-Bleue, qui a su la séduire à coup de promenades, de danses, de festins et de somptueux présents. Son destin bascule le jour où son époux quitte la demeure en lui interdisant de visiter le cabinet tout au bout de la grande galerie. Ne pouvant réfréner sa curiosité, la jeune femme y pénètre pour découvrir le cadavre des anciennes épouses de son mari, pendues au-

dessus d'un sol couvert de sang caillé. Le sort de la malheureuse est dès lors entre les mains de sa soeur Anne et de leurs deux frères, de fervents cavaliers...

Critique de « SDM » [5^e année primaire à la 4^e secondaire]

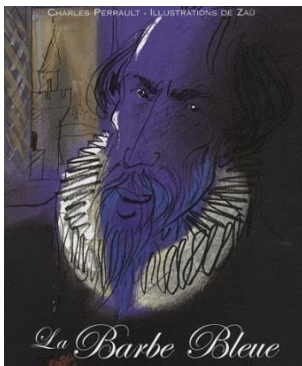
Un magnifique album réalisé sur un épais papier gaufré dont le décor est planté dans la France du 19^e siècle par le biais des somptueux tableaux de Maurizio Quarello. Les scènes extérieures donnent ainsi à admirer les fabuleuses toilettes féminines sur fond de chasse à courre ou encore à observer l'arrivée des frères de l'héroïne dans leurs uniformes de dragons, tandis que les prises de vue intérieures donnent à pénétrer une riche demeure dont l'illustrateur exploite à merveille les plans en plongée et contre-plongée d'un escalier en colimaçon surplombé d'une lucarne pour mettre en scène la lutte opposant la jeune épouse et son mari ténébreux. Une oeuvre tout en élégance, dont les aspects les plus macabres ne sont non pas mis en scène, mais plutôt suggérés par une faucheuse gravée dans une horloge de bois ou encore par les murs d'un rouge pénétrant sur lesquels ne se découpent que les pieds des épouses que l'on dit pendues et égorgées. Un album parfaitement réussi. [SDM]

Critique de « Livres Ouverts »

Avant de partir en voyage, l'énigmatique Barbe-Bleue remet à sa jeune épouse les clefs de son château en lui interdisant d'entrer dans le petit cabinet. Toutefois, l'épouse, emportée par la curiosité, ouvre la pièce secrète. Elle y découvre les cadavres des précédentes épouses de son mari. Effrayée, elle échappe la petite clef qui se tache de sang. À son retour, Barbe-Bleue remarque la désobéissance de son épouse et la condamne aussitôt à mort. Heureusement, ses frères la sauvent de justesse. Cet album présente le célèbre conte de Charles Perrault dans sa version originale. Mettant en scène un personnage cruel et violent, le récit aborde le thème de la désobéissance d'une manière troublante, qui marque l'imaginaire. L'édition de qualité offre une mise en pages élégante et épurée. Habilement divisé, le texte apparaît sur fond blanc, installant progressivement un malaise et une angoisse grandissante. Les illustrations transposent le récit à la fin du 19e siècle. Usant d'un langage quasi cinématographique, les peintures, superbes et nostalgiques, offrent des angles de vues dramatiques et saisissants qui alimentent la tension du texte. [Livres ouverts]

Exploitation de l'œuvre proposée par « Livres Ouverts »

- **Échanger**
Échanger autour de la notion d'interdit, de sa nécessité et de son efficacité.
- **Découvrir et s'inspirer du visuel**
Réaliser un portrait personnel de Barbe bleue tel qu'on l'imagine à partir du texte seulement.
- **Regrouper livres et produits culturels**
Comparer différentes versions illustrées du conte de Perrault, puis commenter les différents styles en indiquant ses préférences.
- **Découvrir les richesses du texte**
Retracer les actions déterminantes des personnages dans le récit, puis dégager, en ses mots, la morale du conte.

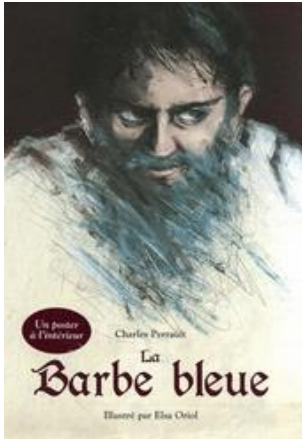


La Barbe Bleue / Charles Perrault ; illustrations de Zaü ; [rédaction des pages documentaires, Sandrine Mirza]. [Paris] : Gallimard jeunesse, 2007. 31 p.

Chaque titre de cette collection propose la version intégrale d'un conte classique, auquel le traitement graphique d'un illustrateur oeuvrant dans le domaine de la littérature de jeunesse contempo-

raïne donne un souffle nouveau. Un dossier de quatre pages, illustré de documents d'archives et rédigé à l'intention des jeunes dans une langue très accessible, révèle quant à lui la genèse du récit, les adaptations dont il fut l'objet, ses principales thématiques, l'identité de son auteur, etc.

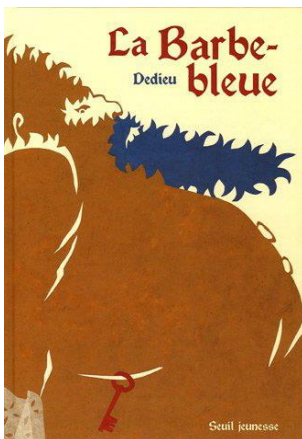
Sous ce titre: le célèbre conte de Perrault est mis en scène par des pastels vigoureusement rehaussés par des jets d'encre noire qui confèrent une atmosphère inquiétante et ténébreuse à l'ensemble, bien que les images suggèrent plus qu'elles ne démontrent la cruauté de la Barbe-Bleue.[SDM]



La Barbe bleue / Charles Perrault ; illustré par Elsa Oriol. [Paris] : Kaléidoscope, 2007. [34] p.

Le célèbre conte mettant en scène un homme tortionnaire qui interdit à sa femme l'accès à une des pièces de son château. Ne pouvant résister à la tentation de la visiter, alors que son mari s'est absenté, l'épouse entre dans le grenier et y découvre les cadavres de ses femmes égorgées. Le sort de la pauvre jeune femme repose ensuite entre les mains de sa soeur Anne et de ses frères.

Un classique repris dans un grand format et illustré de peintures expressionnistes mariant spatules et pinceaux dans des compositions inquiétantes bien que légèrement surannées. [SDM]



La Barbe-bleue / Dedieu ; d'après Charles Perrault. Dedieu, Thierry, 1955- [36] p

La triste et cruelle histoire de la dernière femme de Barbe-Bleue à qui le méchant mari a interdit l'accès à une des pièces de son château. Ne pouvant résister à la tentation de la visiter alors que celui-ci s'est absenté, l'épouse entre dans le petit cabinet et y découvre "un plancher couvert de sang" dans lequel "se miraient les corps de plusieurs femmes mortes." (cf. p. [18]). Le sort de la pauvre femme repose ensuite entre les mains de sa soeur Anne et de ses frères.

Des collages minimalistes dans les tonalités de papiers bruns, de blancs dentelle, de bleus et de rouges mettent en images ce conte impressionnant sans en éluder la violence et l'horreur. Coeurs sensibles s'abstenir. [SDM]

Critique de « Livres ouverts » [2^e à la 4^e secondaire]

Avant de confier sa maison à sa nouvelle épouse, l'énigmatique Barbe-Bleue lui confie les clefs de sa demeure en lui interdisant cependant d'entrer dans le petit cabinet. Toutefois, l'épouse, emportée par la curiosité, ouvre la pièce secrète. Elle y découvre une mare de sang dans laquelle gisent les corps de femmes mortes. Effrayée, elle échappe la petite clef qui se tache de sang. À son retour, Barbe-Bleue remarque la désobéissance de son épouse et la condamne aussitôt à mort. Heureusement, ses frères la sauvent de justesse.

Dans cet album, le célèbre conte de Charles Perrault est adapté de façon minimaliste. Sur chaque page, le texte raffiné se résume à quelques phrases percutantes. Aussi, malgré une fin heureuse, le récit laisse un sentiment de malaise et une certaine incompréhension devant tant de cruauté. Cette charge dramatique est habilement soutenue par les illustrations dépouillées, mais combien évocatrices. Ces découpages mettent en scène des silhouettes aux textures et motifs variés sur un fond de papier écru. Les images, parfois violentes, sont saisissantes et traduisent avec force les émotions qui se dégagent du conte. [Livres ouverts]

Exploitation de l'œuvre proposée par « Livres Ouverts »

Écrire et créer à son tour

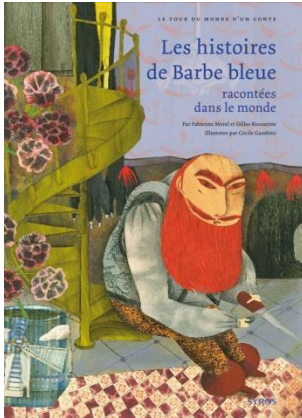
Expliquer les raisons de la cruauté de Barbe-bleue et de la désobéissance de l'épouse, et dégager en ses mots la morale transmise par le conte traditionnel.

Découvrir et s'inspirer du visuel

Décrire ses impressions par rapport aux illustrations en notant les techniques utilisées par l'illustrateur.

Regrouper livres et produits culturels

Comparer l'album au conte original et noter ses versions préférées.



Les histoires de Barbe bleue racontées dans le monde / Charles Perrault ; Fabienne Morel ; Gilles Bizouerne. [Paris] : Syros, 2012. [93] p.

Huit versions de Barbe-Bleue (bretonne, italienne, indienne, auvergnate, écossaise, africaine et une version de Jérusalem) dont le texte original intégral de Perrault.

« « Anne, ma sœur Anne, ne vois-tu rien venir... » Nous connaissons tous l'histoire de Barbe-Bleue, le cabinet interdit, la curiosité de la jeune épouse, la clef d'or tachée de sang, les frères à l'arrivée providentielle... Les contes, c'est bien connu, sont issus de la tradition

orale : si l'habillage, le nom des personnages, le temps ou le lieu, peuvent changer, la structure se retrouve toujours d'une version à l'autre, car le message reste le même. Dans cet ouvrage, on retrouve donc le thème de la jeune femme qui épouse un homme étrange, à la limite de l'humanité ou franchement au-delà, et ne doit sa survie qu'à, au choix, sa malice ou l'aide de tiers. En Inde, elle épouse un tigre, au Tchad un serpent... Souvent revient le thème de la curiosité et de la confiance trahie : l'épreuve des trois boules d'or et de l'armoire en Italie, celle du pied taché en Ecosse... Mais à chaque fois, une même morale, un même enseignement : au-delà de la mise en garde contre la curiosité des femmes et la violence des hommes, c'est le passage de l'état de jeune fille à celui de femme, à travers la métaphore du sang, que l'on retrouve d'un conte à l'autre. Cette collection (car sont aussi abordés Blanche-Neige, Le Petit chaperon rouge, La Belle et la Bête...), qui semble une introduction à la Psychanalyse des contes de fées de Bettelheim, envisage le conte comme ce qu'il est : non pas une historiette enfantine sans profondeur, ni même une histoire à morale, mais bien l'expression d'un inconscient collectif commun à toute l'humanité, une expression de la noosphère, un repère commun que l'on adapte à n'importe quelle sauce, la recette étant toujours la même. » [Ricochet]

Notez l'existence au Centre de ressources pédagogiques de la trousse d'animation : *Les contes classiques et réinventés* (visible en consultant le catalogue Regard : [Les contes classiques et réinventés : trousse d'animation](#)).

SUGGESTIONS D'AUTRES ACTIVITÉS SUR LES CONTES

ACTIVITÉ 1 : L'ÉCRITURE COLLECTIVE D'UN CONTE

- Lire et écouter de nombreux contes (différentes versions du «Petit chaperon rouge», des «Trois petits cochons», de «La chèvre les biquets», de «Boucle d'or»,...
- S'imprégner de la structure d'un conte et d'en percevoir la spécificité : mettre en évidence ces structures.

✚ **Le héros** : un lutin, un soldat, un pêcheur, un pauvre bûcheron, une princesse, un animal, une bergère, un prince,...

✚ **Un point de départ** : une musique lointaine, un message des martiens, un appel téléphonique anonyme, un rêve étrange,...

✚ **Un but** : devenir riche, très fort, célèbre, rencontrer l'amour, devenir savant, ne jamais vieillir,...

✚ **Le lieu** : au sommet d'une montagne, dans une grotte obscure, sur la planète des singes, dans un gratte-ciel, sur une île inhabitée,...

✚ **Un ennemi** : un policier, un monstre, un ogre, un géant, un dragon, une sorcière, un robot,...

✚ **Un ami** : un vieil homme, Superman, un extra-terrestre, un magicien, un noble chevalier, un animal...

✚ **Un objet magique** : un trésor, une formule qui rend invisible, un tapis volant, des patins à roues alignées à réaction, une carte magique, une clé ouvrant toutes les serrures,...

- Être capable de produire un récit, c'est-à-dire : connaître et respecter les caractéristiques essentielles du texte narratif.
- Respecter une cohérence dans la continuité de l'histoire.
- Respecter la structure du conte.
- Respecter la permanence des personnages

- Préciser le contexte temporel, spatial et relationnel du conte, les formules rituelles.
- Mobiliser ses compétences lexicales, orthographiques et grammaticales pour un projet d'écriture.
- Reconnaître et savoir utiliser différentes formes d'écritures.
- Être capable de réaliser un livre (texte et illustrations).

VARIATION : l'écriture collective ou individuelle d'une suite d'un conte sans fin.

ACTIVITÉ 2 : BARBE BLEUE À TRAVERS LE MONDE

Objectif : Amener les jeunes à réfléchir sur la façon dont une histoire peut être exploitée de manière différente, tout en conservant les thèmes principaux du conte d'origine.

Activité : À partir du livre de Morel, Fabienne et Gilles Bizouerne, *Les histoires de Barbe bleue racontées dans le monde*. Paris : Syros, 2009 (Le tour du monde d'un conte), faire une sélection de contes parmi ceux présentés (ou choisir les sept) et travailler sur une littérature comparée de la façon dont le conte classique de Charles Perrault est abordé dans chacun.

ACTIVITÉ 3 : BARBE BLEUE EN QUESTION !

Présentation de l'activité :

Cette activité est montée à partir d'une illustration que le célèbre Gustave Doré avait faite du conte de Barbe Bleue au XIX^{ème} siècle.

Pour en savoir plus sur l'illustrateur de renom, se référer à sa biographie en consultant la fiche « Biographies et bibliographies des auteurs et des illustrateurs » disponible dans cette trousse. Nous retrouvons l'illustration dont il est question dans le questionnaire, à la page 30 de l'album de Charles Perrault, *La Barbe Bleue*, ill. par Zaü, aux éditions Gallimard Jeunesse (Collection La clé des contes), cf. fiche « Médiagraphie ».

Illustration que voici :



Cette activité, décrite dans les pages suivantes, propose aux élèves de réfléchir d'une part sur une image et son sens, d'autre part sur le texte, et la compréhension qu'ils en ont. Elle amène également les jeunes à travailler leur imagination et leur sens de l'écriture.

Source : activité extraite et arrangée à partir de pedagogite.free.fr/lecture_contes/barbe_bleue.pdf

Compétence : Dégager les impressions produites par une gravure de Gustave Doré

LECTURE

1. Qui a réalisé cette illustration ? Donne quelques éléments biographiques de cet illustrateur.

2. Cette scène se passe-t-elle à notre époque ? Justifie ta réponse.

3. À ton avis, quel lien peut-il y avoir entre l'homme et la femme ? (Entoure ta réponse)

père/fille

mari/femme

ami/amie

4. Un objet est au centre de leur discussion. Lequel ?

5. Observe les mains des deux personnages et décris leurs gestes.

6. Un des personnages te semble-t-il plus effrayant que l'autre ? Pourquoi ?

7. En quatre répliques, imagine et écris le dialogue entre les deux personnages.

- Réplique 1 :

- Réplique 2 :
- Réplique 3 :
- Réplique 4 :

Compétence : Comprendre le texte

LECTURE

Lis la première partie du conte, jusqu'à « la clef du cabinet qu'elle venait de retirer de la serrure lui tomba de la main », puis réponds aux questions.

1. Grâce à quoi Barbe bleue réussit-il à séduire sa future femme ? (Coche la bonne réponse)

- ☐ Sa beauté
- ☐ Sa conversation
- ☐ Ses richesses

2. Pour quelle raison Barbe bleue doit-il s'absenter après son mariage ?

3. Quelle clé la femme de Barbe bleue ne doit-elle pas utiliser ?

4. Réponds par vrai ou par faux et justifie ta réponse à l'aide d'un extrait du texte ;

La femme de Barbe bleue promet à son mari de lui obéir.

- ☐ Vrai
- ☐ Faux

5. Qu'est-ce qui pousse la jeune femme à aller ouvrir la porte interdite ?

6. Pourquoi lâche-t-elle la clé ? Coche la bonne réponse.

- ☐ Elle est fatiguée.
- ☐ Elle est maladroite.
- ☐ Elle a très peur.

7. Est-elle la première femme à désobéir à Barbe bleue ? justifie ta réponse.

8. Relève dans le texte les objets qui suscitent l'envie des voisines et amies de la femme de Barbe bleue lorsqu'elles lui rendent visite.

9. Mémorise la réplique où Barbe bleue confie les clés du château à sa femme. Tu pourras jouer ce texte devant la classe.

« Voilà, lui dit-il, les clefs des deux grands garde-meubles, voilà celles de la vaisselle d'or et d'argent qui ne sert pas tous les jours, voilà celles de mes coffresforts, où est mon or et mon argent, celles des cassettes où sont mes pierreries, et voilà le passepartout de tous les appartements. Pour cette petite clef-ci, c'est la clef du cabinet au bout de la grande galerie de l'appartement bas : ouvrez tout, allez partout, mais pour ce petit cabinet, je vous défends d'y entrer, et je vous le défends de telle sorte, que s'il vous arrive de l'ouvrir, il n'y a rien que vous ne deviez attendre de ma colère. »

Lis la deuxième partie du conte (depuis « Après avoir un peu repris ses esprits, elle ramassa la clef » jusqu'à la fin), puis réponds aux questions.

1. Avec quoi la femme de Barbe bleue frotte-t-elle la clé ?

2. Pourquoi le sang ne part-il pas ?

3. L'absence de Barbe Bleue

a) Combien de temps le voyage en province de Barbe bleue devait-il durer ?

b) Au bout de combien de temps revient-il ? Qu'en penses-tu ?

4. Quelle punition Barbe bleue veut-il infliger à sa femme ?

5. Que fait Anne pour aider sa soeur ? Entoure la bonne réponse.

- ☐ Elle console sa soeur et l'aide à prier Dieu.
- ☐ Elle discute avec Barbe bleue et le fait changer d'avis.
- ☐ Elle monte sur le haut d'une tour pour guetter ses frères.

6. Avec quelle arme Barbe bleue s'apprête-t-il à tuer sa femme ?

7. Quelles sont les conséquences de la mort de Barbe bleue pour sa femme ?

8. Relève dans le texte les adjectifs qui montrent la peur et le désespoir de la femme de Barbe bleue.

9. Par groupe de trois élèves : l'un jouera Barbe bleue, le deuxième sa femme, le troisième soeur Anne. Mémorisez les répliques soulignées extraites du texte et retranscrites ci-dessous, puis imaginez-en une mise en scène.

- Descends vite, ou je monterai là-haut.
- Encore un moment, s'il vous plaît, lui répondait sa femme ; et aussitôt elle criait tout bas
- Anne, ma soeur Anne, ne vois-tu rien venir ? Et la soeur Anne répondait :
- Je ne vois rien que le soleil qui poudroie, et l'herbe qui verdoie.
- Descends donc vite, criait la Barbe bleue, ou je monterai là-haut.
- Je m'en vais, répondait sa femme, et puis elle criait :
- Anne, ma soeur Anne, ne vois-tu rien venir ?
- Je vois, répondit la soeur Anne, une grosse poussière qui vient de ce côté-ci.
- Sont-ce mes frères ?
- Hélas ! non, ma soeur, c'est un troupeau de moutons.
- Ne veux-tu pas descendre ? criait la Barbe bleue.
- Encore un moment, répondait sa femme ; et puis elle criait :
- Anne, ma soeur Anne, ne vois-tu rien venir ?
- Je vois, répondit-elle, deux cavaliers qui viennent de ce côté-ci, mais ils sont bien loin encore...
- Dieu soit loué, s'écria-t-elle un moment après, ce sont mes frères, je leur fais signe tant que je puis de se hâter.